

**Kreisverbandsschau
Kreisjugendschau
Kreiserzeugnisschau**

**18. und 19.
November
2023**



**Kreisverband
Wesel-Ost**

W e g w e i s e r
durch die
Kreisverbandsleistungs-, Jugend- und
Erzeugnisschau
des

Kreisverbandes der Rassekaninchenzüchter Wesel - Ost

Am 18. und 19. November 2023
im Vereinsheim des
Kaninchenzuchtvereins R 71 Dinslaken
am Augustaplatz

Schirmherr der Schau
Herr Dirk Buschmann
Bürgermeister der Gemeinde Hünxe

Sehr geehrte Damen und Herren,
liebe Kaninchenzüchter und -züchterinnen,
ich freue mich, als Schirmherr der diesjährigen
Kreisverbandsschau der Kaninchenzüchter die
Ehre zu haben, dieses Grußwort im



Ausstellungskatalog zu verfassen. Die Kaninchenzucht ist eine traditionsreiche
und faszinierende Leidenschaft, die eine große Vielfalt an Rassen und
Farbvariationen hervorbringt und dabei sowohl die Kunst der Zucht als auch die
Verbundenheit zur Natur in den Mittelpunkt stellt.

Die Ausstellung des Kreisverbandes ist ein Höhepunkt für alle
Kaninchenliebhaber und Züchter, die mit Hingabe und Fachwissen ihre Tiere
pflegen und präsentieren. Sie bietet die Möglichkeit, die Schönheit und Qualität
der Kaninchenzucht zu bewundern und zu schätzen.

Ich möchte allen Teilnehmern und Teilnehmerinnen meinen aufrichtigen Dank
aussprechen, dass sie ihre Tiere hier zur Schau stellen und somit ihr
Engagement und ihre Expertise teilen. Die heutige Schau ist Schaufenster und
Präsentationsraum der Ergebnisse Ihrer Arbeit.

Möge diese Veranstaltung dazu beitragen, die Gemeinschaft der
Kaninchenzüchter zu stärken und die Leidenschaft für die Kaninchenzucht zu
stärken. Ich wünsche Ihnen allen eine erfolgreiche und harmonische
Kreisverbandsschau und hoffe, dass Sie diese Zeit in angenehmer Gesellschaft
und mit vielen positiven Eindrücken genießen können.

Mit freundlichen Grüßen,

Dirk Buschmann



Hünxe
GEMEINDE

Grußwort

Liebe Züchterinnen, liebe Züchter, liebe Gäste,

im Namen des Kreisverbandes der Rassekaninchenzüchter Wesel – Ost und des Kaninchenzuchtvereins „R 71“ Dinslaken begrüßen wir Sie/Euch zu unserer

Kreisverbandsleistungs-, Jugend- und Erzeugnisschau 2023 in Dinslaken.

Mit stolz präsentieren die Züchterinnen und Züchter des Kreisverbandes 109 Kaninchen aus 17 Rassen und Farben sowie zwei Exponate unserer Frauengruppen den Besuchern.

Besonders stolz sind wir dabei auf unsere jugendlichen Züchter, die diese Kreisschau mit 32 Kaninchen bereichern.

Wir wünschen allen Ausstellern viel Glück und Erfolg bei der Kreisschau 2023 sowie bei der kommenden Landesverbandsschau in Korschbroich und bei der Bundesschau in Leipzig.

André Seide
Kreisverbandsvorsitzender

Guido Seide
Vorsitzender „R 71“

Die Spendenplattform der Nispa:
heimathelden-niederrhein.de



Werden Sie Teil von Heimathelden Niederrhein.

**Wir unterstützen Vereine
und Organisationen in
unserer Region.**

Reichen Sie einfach Ihr Projekt
ein und werden Sie Teil von:
heimathelden-niederrhein.de

Alleine stark. Gemeinsam unschlagbar.



Nispa.de

Stiftungen und Ehrenpreise

Landwirtschaftskammer Nordrhein

1 Landwirtschaftskammer-
medaille

Landesverband Rheinischer Kaninchenzüchter

1 Landesverbandsauszeichnung
1 Landesjugendmedaille
1 Landesverbandsehrenpreis

Kreisverband Wesel - Ost

Auszeichnungen und
Ehrenpreise

Fleischerei Engelbrecht

Wir möchten uns recht herzlich bedanken bei
allen Freunden, Förderern, Helfern und Mitgliedern,
die uns durch Spenden, Anzeigen
und aktiver Hilfe unterstützt haben

Ausgestellt sind:

5 Zuchtgruppen 1
10 Zuchtgruppen 2
6 Zuchtgruppen 3
25 Einzeltiere

Aus 17 verschiedenen Rassen und Farben

Und 2 Erzeugnisse der Frauengruppe

Amtierende Preisrichter:

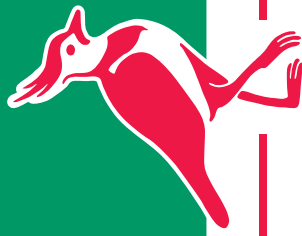
A - B - C Bewertung

Carsten Gossens
Norbert Kött
Wolfgang Otto

Kevelaer
Krefeld
Duisburg

Ausstellungsleitung:
Katalog

Guido Seide
André Seide



KIEBITZ MARKT ERLE

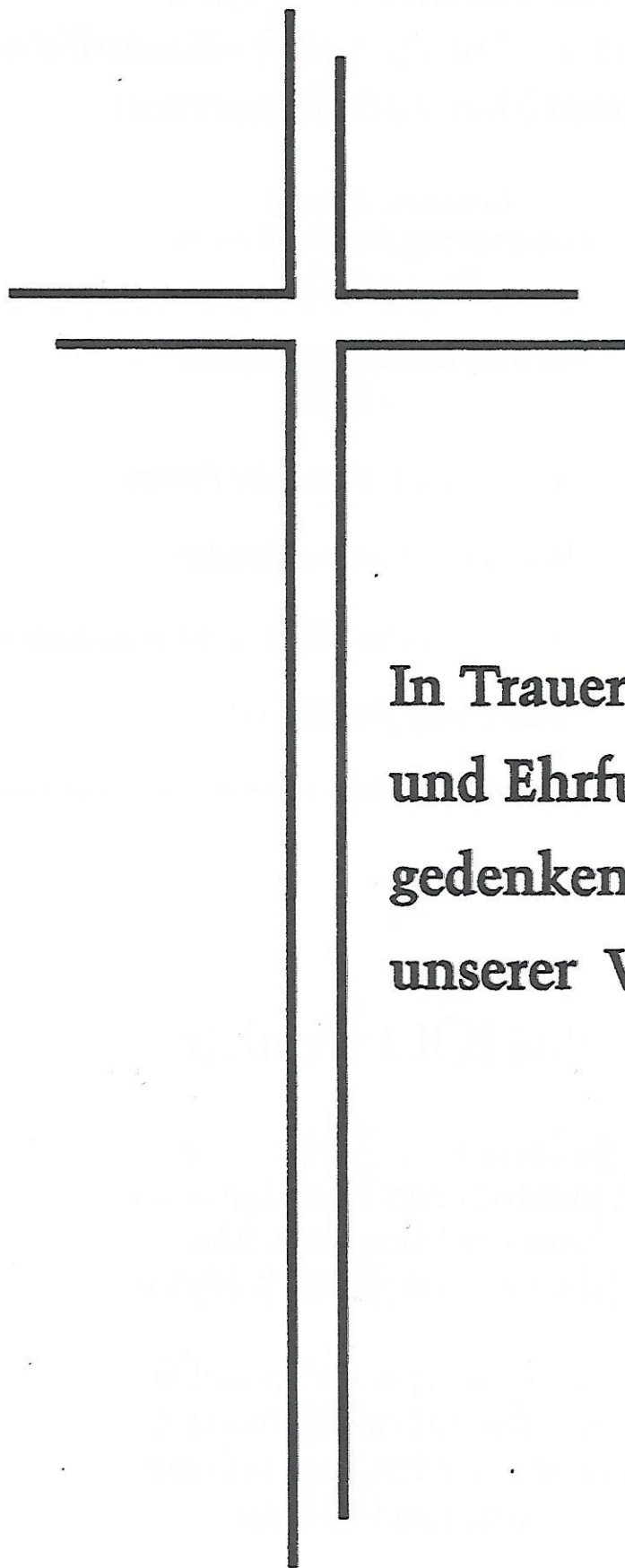
— Die Fachmärkte für Haus, Tier und Garten —

Schermecker Str. 1 | 46348 Raesfeld-Erle | Tel.: 02865 7054

Ihr Fachhändler vor Ort!

 **mifuma**
— AUTORISIERTER HÄNDLER —





**In Trauer
und Ehrfurcht
gedenken wir
unserer Verstorbenen**

Unser Ziel: CO₂-neutrale Energie

Wir investieren in den Bau
von **klimafreundlichen**
Anlagen und den Ausbau
Erneuerbarer Energien.



Hotline 0800.11 605 - 60 | www.stadtwerke-dinslaken.de

VOR ORT. GANZ NAH. IMMER DA.



Siegerliste der Kreisverbandsleistungs-, Jugend und Erzeugnisschau 2023

Auszeichnung	Name	Rasse	Punkte
Landwirtschaftskammermedaille	M. Horn	Blaue Wiener	386,0
Landesverbandsauszeichnung	M. Horn	Perlfelh	385,5
Kreisverbandsauszeichnung 2. Abt.	T. Schürmann	Alaska	385,0
Kreisverbandsauszeichnung 3. Abt.	Kira Schürmann	Kleinsilber, hell	384,0
Kreisverbandsauszeichnung 4. Abt.	S. Seide	Zwergwidder, schwarzgrannenfarbig	385,0
Vereinskreismeister 2023 (10 vorgemeldete Tiere)	R 459 Spellen		965,0
Pokal für 3 vorgetippte Tiere	M. Horn	Perlfelh	290,0
Kreismeister allgemeine Abteilung	M. Horn	Blaue Wiener	386,0
Bester 1,0	A. Katzke	Alaska	96,5
Beste 0,1	M. Horn	Perlfelh	97,0
<u>Kreisverbandsehrenpreise</u>			
Ehrenpreis 2. Abt.	U. Juppian	Alaska	384,0
Ehrenpreis 3. Abt.	L. Heiligenhaus	Deutsche Kleinwidder, wildf.	
Ehrenpreis 4. Abt.	A. Katzke	Zwergwidder, schwarz	384,0
Ehrenpreis Exponate			
<u>Siegerliste Kreisverbandsjugendschau 2023</u>			
Ehrenpreis des Landesverbandes	N. Heiligenhaus	Zwergwidder, wildf.	385,0
Ehrenpreis des Landesverbandes	F. Heiligenhaus	Loh, schwarz	385,0
Landesjugendmedaille	J. van de Velden	Rote Neuseeländer	97,0
Kreisjugendmeister	Nico Heiligenhaus	Zwergwidder, wildf.	385

***Für eventuelle Fehler im Katalog wird keine Haftung übernommen.
Grundsätzlich gelten die Bewertungsunterlagen der Preisrichter***

Vertrauen Sie auf Qualität!

Für optimale Ergebnisse in der Aufzucht, Zucht und Schau.



OHNE GENTECHNIK
Ohne Gentechnik-Kennzeichnungspflicht

Fast alle Futter von Mifuma sind vom Verband Lebensmittel ohne Gentechnik e.V. zertifiziert.

Foto: Kaninchenzeitung

Rasse des Jahres 2023 im ZDRK:
Luxkaninchen



ZUCHT + SCHAU

- Für erstklassige Ausstellungstiere mit überzeugender Fellhaarqualität und schönem Glanz
- Deckt den erhöhten Bedarf an Nährstoffen, Mineralien, Vitaminen und Spurenelementen
- Oregano unterstützt Immunsystem und wirkt positiv auf die Verdauung

LINAMIX

- Hochwertiges Ergänzungsfutter zur deutlichen Verbesserung der Fellhaarqualität
- Zur Steigerung der Zuchtleistung und Förderung der Fruchtbarkeit und Milchleistung
- Mit Vitamin E und organisch gebundenem Selen

KNABBER-MAX

- Ausgewogene Beschäftigungsmöglichkeit mit Karotten, Luzerne und Urkornspelzen - auch während der Schau!
- Einzigartige Komposition mit hochwertiger Rohfaser und wertvollen Eiweißbausteinen ohne Melasse
- Fördert das Verdauungssystem und die Fruchtbarkeit

Kleingebinde und Spezialitäten erhalten Sie auch online unter www.mifuma-shop.de

Informationen zu unseren Fütterungskonzepten und dem nächstgelegenen Händler erhalten Sie hier:
Kundenhotline: 0621 32245-76 · info@mifuma.de · [f](https://www.facebook.com/mifuma) · [i](https://www.instagram.com/mifuma) · www.mifuma.de

 **mifuma**

Was die Karten uns verraten ...

Für manchen Schaubesucher stellen die "Bewertungsurkunden", die an jedem Käfig angebracht sind, Rätselhaftes dar. Hier nun eine kleine "Lesehilfe", damit der Besucher einige Informationen über das bewertete Tier erhält ...

1.0 = männlich
0.1 = weiblich

Käfignummer

R = Landesverband
338 = Vereinszeichen

Kaninchenrasse

6 = Geburtsmonat (Juni)
7 = Geburtsjahr (2007)
48 = lfd. Zuchtbuchnummer
einer Rasse im Verein

Bewertungsurkunde

Nr. 65 Preis _____

Rasse Klein-Chinchilla

Geschlecht 0.1 Farbe _____

Kennzeichnung rechts R 338 links 6.7.48

Lebend / Schau, in K-L am 12.11.2007

1. Gewicht	<u>2830</u> (20)	Punkte	<u>20</u>
2. Körperform und Bau	<u>sehr gut; zeigt sehr gute Haltung</u> (20)		<u>18.5</u>
3. Fell		(10)	<u>14</u>
4.		(15)	<u>14.5</u>
5. <u>Zwischenhand etwas breit</u>		(15)	<u>14</u>
6.		(10)	<u>9.5</u>
7. Pflegezustand		(5)	<u>5</u>
Gesamturteil	<u>95.5</u>		

Gesamturteil sehr gut

Bemerkungen für Gesundheit und Kennzeichnung _____

Stempel: 048190

Ausstellungsleiter M. Hagen Preisrichter _____

Eigentum des ZDK e.V. - Nachdruck verboten

Schaubezeichnung

Rassemerkmale
Bei allen Rassen unterschiedlich

Gesamtnote


Bemerkung	Prädikat	Punkte
vorzüglich	v	ab 97 Pkt.
hervorragend	hv	ab 96 Pkt.
sehr gut	sg	ab 94 Pkt.
gut	g	ab 92 Pkt.
befriedigend	b	ab 90 Pkt.
nicht befriedigend	nb	< 90 Pkt.
ohne Bewertung	ob	

"Bewertungsurkunden" für Zuchtgruppen

Neben der Einzeltierbewertung stellen die Züchter "Zuchtgruppen" aus 4 Kaninchen zur Bewertung vor.

Die Zuchtgruppe I besteht aus einem Elterntier (1.0 oder 0.1) und 3 Nachkommen aus einem Wurf. Die Zuchtgruppe II besteht entweder aus 4 "Wurfgeschwistern" oder aus 4 Kaninchen aus zwei verschiedenen Würfen.

Bei der Zuchtgruppe III dürfen die Züchter 4 Tiere aus verschiedenen Würfen melden.



**Wir zeigen Ihnen Wege auf, wie Ihnen
der große Versicherungswurf gelingt**

**Mit unserem fairen Beratungs- und Betreuungskonzept
kommen Sie schneller an Ihr persönliches Ziel.**

Wir sind in allen Versicherungsfragen für Sie da.

Geschäftsstelle

H. Römer Versicherungsbüro GmbH

Dorstener Str. 6 • 46569 Hünxe

Tel. 02858 2938

info.roemer@continentale.dentale.de



*Einfach scannen und mit
uns Kontakt aufnehmen!*

Vertrauen, das bleibt.


**Die
Continentale**

Samml Nr.	Käfig Nr.	1.0	Kennzeichnung	Vk-Pr.	1	2	3	4	5	6	7	Bewertung Pkt.	Preis

Großschinchilla						PR:							
		van de Velden Hermann		Tel.02859 - 1255									
1	1	1.0	W102	4214	60	10	18,5	19,0	14,5	14,5	15,0	5,0	96,5 g
	2	1.0	R476	131	60	10	18,5	19,0	14,5	14,5	14,5	5,0	96,0 g
	3	1.0	R476	134	60	10	19,0	18,5	14,0	14,5	15,0	5,0	96,0 g
	4	1.0	R476	135	60	10	18,5	19,0	14,0	14,5	15,0	5,0	96,0 g
Blaue Wiener						PR:							
		Horn Martin		Tel.02855 - 8997570									
2	5	0,1	R459	334		10	19,0	19,0	14,5	14,0	14,5	5,0	96,0 g
	6	0.1	R459	337		10	18,5	19,5	14,5	14,5	15,0	5,0	97,0
	7	1.0	R459	6328		10	19,0	19,0	14,5	14,5	14,5	5,0	96,5 g
	8	0.1	R459	6330		10	18,5	19,5	14,5	14,5	14,5	5,0	96,5 g
Schwarze Wiener						PR:							
		Girod René											
	9	1.0	R71	226		10	18,5	18,0	15,0	13,5	15,0	5,0	95,0
	10	0.1	R71	236		10	18,5	19,0	14,5	14,5	14,5	5,0	96,0 g
Rote Neuseeländer						PR:							
		van de Velden Jonas		Tel.02859 - 1255									
3	11	1.0	RJ476	337	60	10	18,5	18,5	14,5	14,0	14,5	5,0	95,0
	12	1.0	RJ476	338	60	10	19,0	18,5	14,5	14,0	15,0	5,0	96,0 g
	13	1.0	RJ476	339	60	10	19,0	18,5	15,0	14,0	14,5	5,0	96,0 g
	14	0.1	RJ476	3310	60	10	18,5	19,0	14,5	14,0	14,5	5,0	95,5
	15	1.0	RJ476	131		10	19,0	18,5	15,0	14,0	15,0	5,0	96,5 g
	16	0.1	RJ476	132		10	19,0	19,0	14,5	14,5	15,0	5,0	97,0
	17	0.1	RJ476	3311	60	10	18,5	19,0	14,0	14,0	14,0	5,0	94,5 b
Alaska						PR:							
		Jupprien Uwe											
4	18	1.0	R153	132		10	18,5	18,5	15,0	14,0	15,0	5,0	96,0 g
	19	1.0	R153	134		10	19,0	18,5	14,5	14,5	14,5	5,0	96,0 g
	20	0.1	R153	136		10	19,0	18,5	14,0	14,0	15,0	5,0	95,5
	21	0.1	R153	2311		10	19,0	19,0	14,5	14,0	15,0	5,0	96,5 g
		Katzke Andreas		Tel.0208 - 872014									
	22	1.0	R405	431		10	19,0	19,0	14,5	14,5	14,5	5,0	96,5 g
		Jupprien Uwe											
	23	1.0	R153	135		10	19,0	18,5	15,0	14,0	14,5	5,0	96,0 g
		Katzke Andreas		Tel.0208 - 872014									
	24	1,0	R405	432		10	19,0	18,5	14,5	14,0	15,0	5,0	96,0 g
	25	0.1	R405	433		10	19,0	19,0	14,5	14,5	14,5	5,0	96,5 g
	26	0.1	R405	434		10	18,5	19,0	14,5	14,5	14,5	5,0	96,0 g
		Jupprien Uwe											
	27	0.1	R153	2312		10	19,0	18,5	14,5	13,5	15,0	5,0	95,5
		Schürmann Tobias		Tel.02859 - 908686									
5	28	1.0	R476	131		10	18,5	18,5	15,0	15,0	14,5	5,0	96,5 g
	29	0.1	R476	132	50	10	19,0	19,0	14,5	14,0	14,5	5,0	96,0 g
	30	0.1	R476	133	50	10	19,0	18,5	15,0	14,0	15,0	5,0	96,5 g
	31	0.1	R476	236		10	18,5	19,0	14,5	14,5	14,5	5,0	96,0 g
Deutsche Kleinwidder, wildfarben						PR:							
		Heiligenhaus Lutz		Tel.02855 - 9369388									
6	32	0.1	R459	5336		10	19,0	19,0	14,5	14,5	14,0	5,0	96,0 g
	33	1.0	R459	4312		10	18,5	18,5	15,0	14,5	14,0	5,0	95,5
	34	0.1	R459	4311		10	18,0	19,0	15,0	15,0	14,0	5,0	96,0 g
	35	0.1	R459	4315		10	18,5	18,5	15,0	15,0	14,5	5,0	96,5 g

Perlfeh

PR:

		Horn Martin		Tel.02855 - 8997570										
7	36	1.0	R459	3320	10	19,0	19,0	14,5	14,5	14,5	5,0	96,5	g	
	37	1.0	R459	4355	10	18,5	19,0	14,5	14,0	14,5	5,0	95,5		
	38	0.1	R459	4360	10	18,5	19,0	14,5	14,5	14,0	5,0	95,5		
	39	0.1	R459	3226	10	19,0	19,0	14,5	14,0	14,5	5,0	96,0	g	
8	40	1.0	R459	235	10	19,0	19,0	14,5	14,5	14,5	5,0	96,5	g	
	41	1.0	R459	231	10	18,5	19,0	14,5	14,5	14,0	5,0	95,5		
	42	0.1	R459	238	10	19,0	19,0	14,5	14,5	14,5	5,0	96,5	g	
	43	0.1	R459	239	10	19,0	19,5	14,5	14,5	14,5	5,0	97,0		
9	44	1.0	R459	4354	10	19,0	18,5	14,0	14,0	14,0	5,0	94,5	b	
	45	0.1	R459	4357	10	18,5	19,0	14,5	14,0	14,5	5,0	95,5		
	46	0.1	R459	4356	10	19,0	19,0	14,0	14,5	14,5	5,0	96,0	g	
	47	0.1	R459	4360	10	19,0	18,5	14,5	14,5	14,0	5,0	95,5		

Kleinsilber, graubraun

PR:

		ZGM Girod André + Erika		Tel.02064 - 471085										
10	48	1.0	R71	531	10	19,0	18,5	14,0	14,5	14,5	5,0	95,5		
	49	1.0	R71	532	10	18,0	18,5	14,5	14,5	15,0	5,0	95,5		
	50	1.0	R71	533	10	19,0	18,5	14,5	14,0	14,5	5,0	95,5		
	51	1.0	R71	534	10	18,5	18,5	14,0	14,0	14,5	5,0	94,5	b	
11	52	1.0	R71	536									nb	
	53	1.0	R71	538	10	19,0	18,5	14,5	14,5	15,0	5,0	96,5	g	
	54	0.1	R71	539									nb	
	55	0.1	R71	5311	10	18,5	19,0	13,5	14,0	14,5	5,0	94,5	b	

***,*

Kleinsilber, hell

PR:

		Schürmann Kira		Tel.02859 - 909686										
12	56	1.0	RJ476	431	10	19,0	19,0	14,5	14,5	14,5	5,0	96,5	g	
	57	0.1	RJ476	435	40	10	18,5	18,5	14,5	14,0	14,5	5,0	95,0	
	58	0.1	RJ476	434	10	18,5	18,5	15,0	14,5	14,5	5,0	96,0	g	
	59	0.1	RJ476	437	10	19,0	18,5	15,0	14,5	14,5	5,0	96,5	g	

Lohkaninchen, schwarz

PR:

		Heiligenhaus Fabian		Tel.02855 - 8670										
13	60	1.0	RJ459	338	10	18,5	19,0	14,0	15,0	14,5	5,0	96,0	g	
	61	0.1	RJ459	339	10	18,5	19,0	14,5	14,5	14,5	5,0	96,0	g	
	62	0.1	RJ459	336	10	18,5	19,0	14,5	15,0	14,0	5,0	96,0	g	
	63	0.1	RJ459	232	10	18,5	19,0	14,5	15,0	14,5	5,0	96,5	g	

Russen, schwarz-weiß

PR:

		Schweers Ludger		Tel.02859 - 170078										
14	64	0.1	R476	4314	10	19,0	19,0	14,0	14,0	14,5	5,0	95,5		
	65	0.1	R476	4315	10	18,5	19,0	14,5	14,5	14,0	5,0	95,5		
	66	0.1	R476	4317	10	18,5	18,5	14,0	14,0	14,0	5,0	94,0	b	
	67	0.1	R476	4318	10	19,0	19,0	14,5	14,0	14,0	5,0	95,5		

Schweers Franziska

Tel.02859 - 170078

15	68	0.1	RJ476	2011	10	18,5	19,0	14,5	15,0	14,5	5,0	96,5	g
	69	0.1	RJ476	132	10	18,5	18,5	14,0	14,5	14,5	5,0	95,0	
	70	0.1	RJ476	133	10	18,5	19,0	14,5	14,5	14,5	5,0	96,0	g
	71	1.0	RJ476	131	10	19,0	19,0	14,5	14,0	14,0	5,0	95,5	

Samml Nr.	Käfig Nr.	1.0	Kennzeichnung	Vk-Pr.	1	2	3	4	5	6	7	Bewertung Pkt.	Preis	
Russen, schwarz-weiß				PR:										
Schweers Hendrik				Tel.02859 - 170078										
16	72	1.0	RJ476	136	10	18,5	18,5	14,0	14,0	14,5	5,0	94,5	b	
	73	0.1	RJ476	138	10	19,0	19,0	14,0	14,5	14,5	5,0	96,0	g	
	74	0.1	RJ476	2311	10	18,5	19,0	14,0	14,0	14,5	5,0	95,0		
	75	0.1	RJ476	2312	10	18,5	18,5	14,5	14,5	14,5	5,0	95,5		
Zwergwidder, wildfarben				PR:										
ZGM Guido + André Seide				Tel.02858 - 82413										
17	76	1.0	R71	422	10	19,0	18,5	15,0	14,5	14,5	5,0	96,5	g	
	77	1.0	R71	734	10	19,0	18,5	14,5	14,5	14,0	5,0	95,5		
	78	1.0	R71	735	10	19,0	18,5	15,0	14,0	14,5	5,0	96,0	g	
	79	0.1	R71	736	10	19,0	18,5	14,5	14,5	14,0	5,0	95,5		
	80	1.0	R71	733	10	19,0	18,5	14,0	14,0	14,0	5,0	94,5	b	
	81	1.0	R273	3215	10	19,0	18,5	15,0	15,0	14,0	5,0	96,5	g	
	82	0.1	R71	331	10	19,0	18,5	15,0	14,5	14,5	5,0	96,5	g	
	83	0.1	R71	332	10	18,5	18,5	14,5	14,5	14,5	5,0	95,5		
Heiligenhaus Nico				Tel.02855 - 8670										
18	84	1.0	RJ459	3316	10	19,0	18,5	15,0	14,0	14,5	5,0	96,0	g	
	85	0.1	RJ459	3313	10	18,5	19,0	14,5	15,0	14,0	5,0	96,0	g	
	86	0.1	RJ459	335	10	19,0	19,0	15,0	14,5	14,0	5,0	96,5	g	
	87	0.1	RJ459	4319	10	19,0	18,5	15,0	15,0	14,0	5,0	96,5	g	
Zwergwidder, schwarz				PR:										
Katzke Andreas				Tel.0208 - 872014										
19	88	1.0	R71	435	10	19,0	18,5	14,5	14,5	15,0	5,0	96,5	g	
	89	1.0	R71	436	10	19,0	18,5	14,5	14,5	14,0	5,0	95,5		
	90	0.1	R71	438	10	19,0	18,5	15,0	14,5	14,0	5,0	96,0	g	
	91	0.1	R71	439	10	18,5	18,5	15,0	14,5	14,5	5,0	96,0	g	
Zwergwidder, thüringerfarbig				PR:										
Girod Doreen				Tel.02064 - 471079										
	92	1.0	RJ71	3313	10	19,0	18,5	14,5	14,5	14,0	5,0	95,5		
	93	1.0	RJ71	3311	10	19,0	18,5	15,0	14,5	14,0	5,0	96,0	g	
	94	0.1	RJ71	3312									nb	
Zwergwidder, schwarzgrannenfarbig				PR:										
Seide Sandra				Tel.0176 - 24764402										
20	95	1.0	W227	7138	10	19,0	19,0	15,0	14,0	14,5	5,0	96,5	g	
	96	1.0	R71	337	10	19,0	18,5	15,0	14,0	14,5	5,0	96,0	g	
	97	1.0	R71	339	40	10	18,5	18,5	15,0	14,5	14,5	5,0	96,0	g
	98	1.0	R71	3310	40	10	19,0	18,5	15,0	14,5	14,5	5,0	96,5	g
21	99	1.0	R71	527	10	19,0	18,5	14,5	14,0	14,5	5,0	95,5		
	100	1.0	R71	5315	10	19,0	18,5	15,0	14,5	14,5	5,0	96,5	g	
	101	1.0	R71	5316	10	18,5	18,5	15,0	14,5	14,5	5,0	96,0	g	
	102	0.1	R71	5318	10	19,0	19,0	15,0	14,0	14,5	5,0	96,5	g	
	103	1.0	R71	4311	10	18,5	18,5	15,0	14,5	14,5	5,0	96,0	g	
	104	1.0	R71	6113	10	19,0	18,5	15,0	14,5	14,5	5,0	96,5	g	
	105	0.1	R71	5318									fehlt	
	106	0.1	R71	4313									fehlt	
Zwergwidder, thüringer-weiß				PR:										
Girod Doreen				Tel.02064 - 471079										
	107	1.0	RJ71	037	10	19,0	18,0	14,0	14,5	14,0	5,0	94,5	b	
	108	1.0	RJ71	036	10	19,0	18,0	15,0	14,5	14,0	5,0	95,5		

Samml Nr.	Käfig Nr.	1.0 0.1	Kennzeichnung rechts	links	Vk- Pr.	1	2	3	4	5	6	7	Bewertung Pkt.	Preis
Hermelin, weiß Bl.A					PR:									
Seide Sandra					Tel.0176 - 24764402									
109	1,0	W373	214		fehlt									

Erzeugnisse

Klasse 6a: Gestaltung mit weiteren Materialien
Handarbeit mindestens 25 Stunden

Preisrichter: C. Gossens, N. Kött,
W. Otto

Nr.	Ausstellerin	Erzeugnis	Punkte
Klasse 6b			
1	Sandra Seide Tel.: 0176 – 2476 4402	"Glitzernde Anerkennung" Moderne Glückwunschkarten	96,5
Klasse 6a			
2	Sandra Seide Tel.: 0176 – 2476 4402	„Saubere Pfoten im Stall“ handgefertigte Seifen	96,5

**Maßgebend für die Bewertung sind die
Arbeitsunterlagen der Preisrichter**

Ihre Weihnachtsfleischerei

Ihre leckere Adresse:
in 46537 Dinslaken
Augustastrasse 166
Tel.: 02064/31669
Fax: 02064/34872

 **Engelbrecht** „Tipp“

bitte **rechtzeitig** vorbestellen

Annahmeschluss
für Wild + Geflügel
Mittwoch 13. Dez. 23

**Wir danken der Familie Engelbrecht
für die Unterstützung.**

Großchinchilla



© Heiner Immenschütz



weitere Infos
mobil abrufen!



kleintiernews

Bewertung nach folgender Skala	
Gewicht	10,0
Körperform, Typ und Bau	20,0
Felthaar	20,0
Deckfarbe und Schattierung	15,0
Zwischenfarbe	15,0
Unterfarbe	15,0
Pflegezustand	5,0
	100,0

Der Standard des ZDRK ordnet die Großchinchilla unter den Mittelgroßen Rassen ein.

Gewicht

Die Großchinchilla haben ein Idealgewicht von 4,5 bis 5,5 kg. Das Mindestgewicht beträgt 4 kg.

Körperform, Typ und Bau

Der Körper der Großchinchilla ist walzenförmig, leicht gestreckt und hinten gut abgerundet. Der gut entwickelte, dicht am Körper angesetzte Kopf tritt kräftig in Erscheinung. Die Ohren haben eine Ideallänge von 12,5 bis 14,5 cm und sind kräftig und fest im Gewebe.

Felthaar der Großchinchilla

Das mittellange, ca. 3 cm lange Felthaar sollte eine gute, nicht zu harten Begrannung haben. Die Unterwolle soll dicht sein.

Deckfarbe und Schattierung

Die Gesamtfarbe ist ein bläulich getöntes Aschgrau, welches kräftig schwarz geflockt (schattiert) ist. Die Deckfarbe wird durch weißschwarze Haare gebildet, zwischen denen rein schwarze Haare hervorstehen. Durch diese entsteht die Schattierung dieser Rasse.

Zwischenfarbe

Die Zwischenfarbe ist mit einer Breite von 0,5 cm rein weiß und soll sich von der Deck- und Unterfarbe scharf abgrenzen.

Unterfarbe

Die Unterfarbe ist dunkelblau und reicht bis zum Haarboden und erfasst ca. 2/3 der Haarlänge. Die Bauchunterfarbe ist auch dunkelblau, kann jedoch bei älteren Hasinnen verschwinden. Sie muss dann aber zumindest in der Schwanzgarte auch bei diesen noch in Erscheinung treten.

Pflegezustand

Das Tier muss saubere Läufe, Geschlechtscken und Ohren haben. Die Krallen der Tiere sollten auf eine geeignete Länge gekürzt sein.

Quellenhinweis: Standard 2018, Zentralverband Deutscher Rasse-Kaninchenzüchter e. V.

kaninchenrassen.info

Alle Kaninchenrassen mit Beschreibung auf www.kaninchenrassen.info - Rassekarten zum Ausdrucken.

Blaue Wiener



© Heiner Immenschütz



weitere Infos
mobil abrufen!



kleintiernews

Bewertung nach folgender Skala	
Gewicht	10,0
Körperform, Typ und Bau	20,0
Felthaar	20,0
Kopf und Ohren	15,0
Deckfarbe und Gleichmäßigkeit	15,0
Unterfarbe	15,0
Pflegezustand	5,0
	100,0

Die Blauen Wiener sind unter den Mittelgroßen Rassen im Standard des ZDRK eingeordnet.

Gewicht

Die Blauen Wiener haben ein Idealgewicht von 4,25 bis 5,25 kg. Das Mindestgewicht beträgt 3,75 kg.

Körperform, Typ und Bau

Der leicht gestreckte Körper der Blauen Wiener sollte vorne sowie hinten gleich breit, mit einer ebenmäßigen Rückenlinie ausgestattet und hinten gut abgerundet sein. Tiere dieser Rasse sollten eine gut ausgeprägte Brust und einen kräftigen Nacken besitzen. Durch die mittellangen, kräftigen Läufe wird eine mittelhohe Stellung hervorgerufen.

Felthaar

Mit seiner besonders dichten Unterwolle zeigt der Blaue Wiener ein mittellanges Fell. Dieses soll gleichmäßig und nicht zu lang begrannt sein. Auf eine gute Behaarung der Ohren ist zu achten.

Kopf und Ohren der Blauen Wiener

Der kräftige Kopf der Blauen Wiener sollte eine breite Stirn- und Schnauzpartie sowie gut ausgeprägte Backen haben. Er sitzt dicht am Rumpf. Die kräftigen Ohren sind fest im Gewebe und unterstreichen mit einer idealen Länge von 10 bis 13,5 cm den Wiener Typ.

Deckfarbe und Gleichmäßigkeit

Die Deckfarbe ist ein kräftiges Mittel- bis Dunkelblau und sollte gut glänzen. Die Intensität der Farbe ist am ganzen Körper gleich, nur die Bauchfarbe erscheint glanzloser und matter. Die Augenfarbe muss blaugrau sein.

Unterfarbe

Die Unterfarbe sollte bis zum Haarboden reichen und ist etwas heller als die Deckfarbe.

Pflegezustand

Das Tier muss saubere Läufe, Geschlechtscken und Ohren haben. Die Krallen der Tiere sollten auf eine geeignete Länge gekürzt sein.

Quellenhinweis: Standard 2018, Zentralverband Deutscher Rasse-Kaninchenzüchter e. V.

kaninchenrassen.info

Alle Kaninchenrassen mit Beschreibung auf www.kaninchenrassen.info - Rassekarten zum Ausdrucken.

Schwarze Wiener



© Heiner Immenschütz



weitere Infos
mobil abrufen!



kleintiernews

Bewertung nach folgender Skala	
Gewicht	10,0
Körperform, Typ und Bau	20,0
Felthaar	20,0
Kopf und Ohren	15,0
Deckfarbe und Gleichmäßigkeit	15,0
Unterfarbe	15,0
Pflegezustand	5,0
	100,0

Die Schwarzen Wiener sind im Standard des ZDRK unter den Mittelgroßen Rassen zu finden.

Gewicht

Die Schwarzen Wiener haben ein Idealgewicht von 4,25 bis 5,25 kg. Das Mindestgewicht beträgt 3,75 kg.

Körperform, Typ und Bau

Der leicht gestreckte Körper der Schwarzen Wiener sollte vorne sowie hinten gleich breit, mit einer ebenmäßigen Rückenlinie ausgestattet und hinten gut abgerundet sein. Tiere dieser Rasse sollten eine gut ausgeprägte Brust und einen kräftigen Nacken besitzen. Durch die mittellangen, kräftigen Läufe wird eine mittelhohe Stellung hervorgerufen.

Felthaar

Mit seiner besonders dichten Unterwolle zeigt der Schwarze Wiener ein mittellanges Fell. Dieses soll gleichmäßig und nicht zu lang begrannt sein. Auf eine gute Behaarung der Ohren ist zu achten.

Kopf und Ohren

Der kräftige Kopf der Schwarzen Wiener sollte eine breite Stirn- und Schnauzpartie sowie gut ausgeprägte Backen haben. Er sitzt dicht am Rumpf. Die kräftigen Ohren sind fest im Gewebe und unterstreichen mit einer idealen Länge von 10 bis 13,5 cm den Wiener Typ.

Deckfarbe und Gleichmäßigkeit

Die Deckfarbe ist tief schwarz glänzend. Die Intensität der Farbe ist am ganzen Körper gleich. Nur die Bauchfarbe erscheint etwas glanzloser und matter.

Unterfarbe der Schwarzen Wiener

Die Unterfarbe ist dunkelblau verläuft ohne Aufhellung bis zum Haarboden.

Pflegezustand

Die Kaninchen werden vom Züchter sorgsam gepflegt. Geschnittene Krallen, saubere Läufe und ein fließendes Fell sind Mindestanforderungen der Pflege.

Quellenhinweis: Standard 2018, Zentralverband Deutscher Rasse-Kaninchenzüchter e. V.

kaninchenrassen.info

Alle Kaninchenrassen mit Beschreibung auf www.kaninchenrassen.info - Rassekarten zum Ausdrucken.

Rote Neuseeländer



© Heilmannmedia.de



weitere Infos mobil abrufen!



kleintiernews

Bewertung nach folgender Skala	
Gewicht	10,0
Körperform, Typ und Bau	20,0
Felthaar	20,0
Kopf und Ohren	15,0
Deckfarbe und Gleichmäßigkeit	15,0
Unterfarbe	15,0
Pflegezustand	5,0
	100,0

Die Roten Neuseeländer sind unter den Mittelgroßen Rassen im Standard des ZDRK eingeordnet.

Gewicht

Die Roten Neuseeländer haben ein Idealgewicht von 4,00 bis 5,00 kg. Das Mindestgewicht beträgt 3,50 kg.

Körperform, Typ und Bau

Der Körper dieser Mittelgroßen Rasse sollte eine leicht gestreckte Walzenform aufweisen und hinten gut abgerundet sein. Das Tier soll vorne und hinten möglichst gleich breit sein. Die Läufe sind mittellang und kräftig.

Felthaar

Das mittellange Felthaar sollte nicht zu grob begrannt sein. Auf eine gute Behaarung der Ohren ist zu achten.

Kopf und Ohren der Roten Neuseeländer

Der kräftig kurze Kopf ist direkt ohne sichtbaren Hals am Rumpf des Tieres angesetzt. Die Stirn- und Schnauzpartie sind breit. Der kräftige Kopf soll eine breite Stirn- und Schnauzpartie haben und ohne sichtbaren Hals am Rumpf sitzen.

Die Ohren sind kräftig und haben eine ideale Länge von 10,5 bis 12,5 cm.

Deckfarbe und Gleichmäßigkeit

Die Deckfarbe der Roten Neuseeländer ist ein gut glänzendes intensives rot. Die Färbung sollte gleichmäßig an den Körpersäften bis zur Bauchpartie reichen. An der Kinnbeckeneinfassung, den Augenringen, der Bauchfarbe sowie an der Innenseite der Läufe darf die Färbung etwas heller, jedoch nicht weiß sein.

Unterfarbe

Die Unterfarbe dieser Rasse sollte der Deckfarbe sehr nahe kommen und ohne Durchsetzung bis zum Haarboden reichen.

Pflegezustand

Das Tier muss saubere Läufe, Geschlechtsteile und Ohren haben. Die Krallen der Tiere sollten auf eine geeignete Länge gekürzt sein.

Quellenachweis: Standard 2018, Zentralverband Deutscher Rasse-Kaninchenzüchter e. V.

kaninchenrassen.info

Alle Kaninchenrassen mit Beschreibung auf www.kaninchenrassen.info - Rassekärtchen zum Ausdrucken.

Alaska



© Heilmannmedia.de



weitere Infos mobil abrufen!



kleintiernews

Bewertung nach folgender Skala	
Gewicht	10,0
Körperform, Typ und Bau	20,0
Felthaar	20,0
Kopf und Ohren	15,0
Deckfarbe und Gleichmäßigkeit	15,0
Unterfarbe	15,0
Pflegezustand	5,0
	100,0

Die Alaska sind unter den Mittelgroßen Rassen im Standard des ZDRK eingeordnet.

Gewicht

Die Alaska haben ein Idealgewicht von 3,25 bis 4,00 kg. Das Mindestgewicht beträgt 2,75 kg.

Körperform, Typ und Bau

Der blockige und gedrungene Körper dieser Rasse verfügt über eine breite Brust- und Hinterpartie, die gut abgerundet in Erscheinung tritt. Die kräftigen und mittellangen Läufe bewirken eine bodenfreie Stellung.

Felthaar

Das gleichmäßig begrannete Felthaar ist sehr dicht. Die Ohren sollen gut behaart sein.

Kopf und Ohren

Der kurze und breite Kopf soll ohne sichtbaren Hals am Rumpf sitzen. Die stabilen Ohren passen harmonisch zum Körper und haben eine ideale Länge von 10 bis 12 cm.

Deckfarbe und Gleichmäßigkeit

Die Deckfarbe ist ein intensives Schwarz mit einem schönen Glanz. Die Intensität der Farbe ist am ganzen Körper gleich. Nur die Bauchfarbe erscheint etwas glanzloser und matter.

Unterfarbe

Die Unterfarbe ist dunkelblau verläuft ohne Aufhellung bis zum Haarboden.

Pflegezustand

Voraussetzung für die Bewertung der Kaninchen ist ein guter Pflegezustand. Das Fell und die Krallen sind frei von Staubschmutz. Die Ohren und der Geschlechtsbereich des Tieres sind sauber.

Quellenachweis: Standard 2018, Zentralverband Deutscher Rasse-Kaninchenzüchter e. V.

kaninchenrassen.info

Alle Kaninchenrassen mit Beschreibung auf www.kaninchenrassen.info - Rassekärtchen zum Ausdrucken.

Deutsche Kleinwiddler wildfarben



© Heilmannmedia.de



weitere Infos mobil abrufen!



kleintiernews

Bewertung nach folgender Skala	
Gewicht	10,0
Körperform, Typ und Bau	20,0
Felthaar	20,0
Kopfbildung	15,0
Behang	15,0
Farbe und Zeichnung	15,0
Pflegezustand	5,0
	100,0

Im Standard des ZDRK werden die Deutschen Kleinwiddler wildfarben unter den Kleinen Rassen geführt.

Gewicht

Die Deutschen Kleinwiddler haben ein Idealgewicht von 3,00 bis 3,50 kg. Das Mindestgewicht beträgt 2,5 kg.

Körperform, Typ und Bau

Rassetypisch für die Kleinwiddler ist die gedrungene und breite Körperform. Der Nacken ist kräftig und die Hinterpartie gut abgerundet. Die kurzen, mittelstarken Läufe sollen auch bei dieser Rasse einen leichten Stand hervorheben.

Felthaar

Das Felthaar soll gleichmäßig und nicht zu hart begrannt sein. Auf eine sehr dichte Unterwolle sowie eine gute Behaarung der Ohren ist zu achten.

Kopfbildung der Deutsche Kleinwiddler wildfarben

Die widdertypischen Köpfe treten beim Rammler und bei der Häslein in Erscheinung. Diese haben eine schön gebogene Rammsnase, eine breite Schnauzpartie und kräftig ausgebildete Backen.

Behang

Der Behang der Deutschen Kleinwiddler wird U-förmig nach unten - mit der Öffnung zum Kopf - getragen. Er sollte eine gut ausgeprägte Krone (Wulste der Ohrenansätze) haben. Der Behang wird quer über den Kopf von einer Ohrensipitze zur anderen gemessen und hat dann eine Ideallänge von 30-36 cm. Er sollte nicht fettig sein.

Farbe

Die Deckfarbe am Rücken ist mit einer schwarz schattierten Beräupung überzogen. Die Brust und die Seiten erscheinen etwas heller. Die Blumenoberseite muss gesprenkelt sein.

Die Kleinwiddler wildfarben haben eine bräunliche Zwischenfarbe und eine intensiv bläuliche Unterfarbe.

Pflegezustand

Das Tier muss saubere Läufe, Geschlechtsteile und Ohren haben. Die Krallen der Tiere sollten auf eine geeignete Länge gekürzt sein.

Quellenachweis: Standard 2018, Zentralverband Deutscher Rasse-Kaninchenzüchter e. V.

kaninchenrassen.info

Alle Kaninchenrassen mit Beschreibung auf www.kaninchenrassen.info - Rassekärtchen zum Ausdrucken.

Perlfelh



© Kaninchenrassen.de



weitere Infos mobil abrufen!



kleintiernews

Bewertung nach folgender Skala	
Gewicht	10,0
Körperform, Typ und Bau	20,0
Fellhaar	20,0
Perlung	15,0
Deckfarbe	15,0
Zwischen- und Unterfarbe	15,0
Pflegezustand	5,0
	100,0

Die Perlfelh sind unter den Kleinen Rassen im Standard des ZDRK eingeordnet.

Gewicht

Diese Kaninchenrasse hat ein Idealgewicht von 2,50 bis 3,25 kg. Das Mindestgewicht beträgt 2,00 kg.

Körperform, Typ und Bau

Der gedrungene, kurze Körper ist hinten gut abgerundet. Der kurze Kopf sitzt dicht am Körper. Die kurzen (9 bis 10,5 cm) Ohren haben eine stabile und feste Struktur und passen harmonisch zum Körper.

Fellhaar

Das Fellhaar soll gut, gleichmäßig und nicht zu kurz begrenzt sein. Die Begrennung ist etwas kräftiger als bei den Marburger Felh. Auf eine sehr gute Dichte sowie eine schöne Behaarung der Ohren ist zu achten.

Deckfarbe und Perlung

Die Deckfarbe sollte ein mittel abgetöntes blaugrau sein. Die Kimbackeneinfassung, Brust, Augenringe und Läufe dürfen etwas heller sein. Die aus hellgrauen und dunkel gespitzten Grannenhaaren bestehende Perlung soll klar in Erscheinung treten.

Gleichmäßigkeit

Die Deckfarbe sowie die Perlung sollen gleichmäßig über den gesamten Körper vorhanden sein.

Zwischen- und Unterfarbe

Die Unterfarbe ist blaugrau und nimmt etwa zwei Drittel der Haarlänge ein. Die Zwischenfarbe ist bräunlich, schmal und nicht scharf abgegrenzt.

Pflegezustand

Die Kaninchen werden vom Züchter sorgsam gepflegt. Geschnittene Krallen, saubere Läufe und ein fließendes Fell sind Mindestanforderungen der Pflege.

Quellenangabe: Standard 2018, Zentralverband Deutscher Rasse-Kaninchenzüchter e. V.

kaninchenrassen.info

Alle Kaninchenrassen mit Beschreibung auf www.kaninchenrassen.info - Karteikarten zum Ausdrucken.

Kleinsilber graubraun



© Kaninchenrassen.de



weitere Infos mobil abrufen!



kleintiernews

Bewertung nach folgender Skala	
Gewicht	10,0
Körperform, Typ und Bau	20,0
Fellhaar	20,0
Silberung und deren Gleichmäßigkeit	15,0
Deckfarbe und Gleichmäßigkeit	15,0
Zwischen- und Unterfarbe	15,0
Pflegezustand	5,0
	100,0

Der Standard des ZDRK ordnet die Kleinsilber graubraun unter den Kleinen Rassen ein.

Gewicht

Die Kleinsilber haben ein Idealgewicht von 2,50 bis 3,25 kg. Das Mindestgewicht beträgt 2,00 kg.

Körperform, Typ und Bau

Der gedrungene, kurze Körper ist hinten gut abgerundet. Der breite und kurze Kopf der Kleinsilber sitzt dicht am Körper. Die Männchen dieser Rasse haben eine etwas feinere Körperform. Die Ohren haben eine kräftige Struktur, sind offen, gut abgerundet und passen harmonisch zum Körper. Sie haben ein ideales Maß von 8,5 bis 10,5 cm.

Fellhaar der Kleinsilber graubraun

Das Fellhaar der Kleinsilber hat eine Länge von etwa 2,5 cm und eine dichte Unterwolle sowie eine schöne, gleichmäßige Begrennung. Außerdem ist auf eine gute Behaarung der Ohren zu achten.

Silberung und deren Gleichmäßigkeit

Einzelne weiß gespitzte Grannenhaare bilden die Silberung. Diese soll gleichmäßig am gesamten Körper in Erscheinung treten. Nur am Bauch, an der Unterseite der Blume und den Innenseiten der Läufe tritt die Silberung bei diesen Kleinsilbern nicht in Erscheinung.

Deckfarbe und Gleichmäßigkeit

Die Deckfarbe ist graubraun-wildfarbig, der Ohrenrand ist, sauber abgegrenzt, schwarz gesäumt. Die braunen Deckhaare werden gleichmäßig am Körper von weiß und schwarz gespitzten Grannenhaaren überzogen.

Zwischen- und Unterfarbe

Die Zwischenfarbe ist ein leuchtendes Rotbraun, welches gut abgegrenzt ist und eine Breite von bis zu 6 mm hat. Die Unterfarbe ist dunkelblau. Auch die Bauchunterfarbe sollte dunkelblau sein.

Pflegezustand

Die Kaninchen werden vom Züchter sorgsam gepflegt. Geschnittene Krallen, saubere Läufe und ein fließendes Fell sind Mindestanforderungen der Pflege.

Quellenangabe: Standard 2018, Zentralverband Deutscher Rasse-Kaninchenzüchter e. V.

kaninchenrassen.info

Alle Kaninchenrassen mit Beschreibung auf www.kaninchenrassen.info - Karteikarten zum Ausdrucken.

Kleinsilber hell



© Kaninchenrassen.de



weitere Infos mobil abrufen!



kleintiernews

Bewertung nach folgender Skala	
Gewicht	10,0
Körperform, Typ und Bau	20,0
Fellhaar	20,0
Stich und dessen Gleichmäßigkeit	15,0
Silberung, Deckfarbe und deren Gleichmäßigkeit	15,0
Unterfarbe	15,0
Pflegezustand	5,0
	100,0

Im Standard des ZDRK werden die Kleinsilber hell unter den Kleinen Rassen geführt.

Gewicht

Die Kleinsilber haben ein Idealgewicht von 2,50 bis 3,25 kg. Das Mindestgewicht beträgt 2,00 kg.

Körperform, Typ und Bau

Der gedrungene, kurze Körper ist hinten gut abgerundet. Der breite und kurze Kopf der Kleinsilber sitzt dicht am Körper. Die Männchen dieser Rasse haben eine etwas feinere Körperform. Die Ohren haben eine kräftige Struktur, sind offen, gut abgerundet und passen harmonisch zum Körper. Sie haben ein ideales Maß von 8,5 bis 10,5 cm.

Fellhaar

Das Fellhaar hat eine Länge von etwa 2,5 cm und eine dichte Unterwolle sowie eine schöne, gleichmäßige Begrennung. Außerdem ist auf eine gute Behaarung der Ohren zu achten.

Silberung und Stich sowie deren Gleichmäßigkeit

Einzelne weiß gespitzte Grannenhaare bilden die Silberung. Diese silberfarbig weißen Deckhaare sollten am ganzen Körper vorhanden sein.

Der Stich wird durch schwarze, deutlich überstehende Grannenhaare, die sich gleichmäßig über den gesamten Körper erstrecken, hervorgerufen (vgl. Halle Großsilber)

Deckfarbe und Gleichmäßigkeit der Kleinsilber hell

Im Gesamteindruck erscheint die Deckfarbe zusammen mit der leicht durchscheinenden Unterfarbe bläulich weiß bzw. silbrig. Sie muss am ganzen Körper gleichmäßig vorhanden sein. Die Bauchdeckfarbe erscheint ein wenig matter. An den Ohren und dem Schnauzbereich erscheint die Farbe etwas dunkler.

Unterfarbe

Die Unterfarbe ist dunkelblau. Bei älteren Kaninchen kann diese etwas heller werden. Sie sollte auf jeden Fall bis zum Haarboden reichen.

Pflegezustand

Die Kaninchen werden vom Züchter sorgsam gepflegt. Geschnittene Krallen, saubere Läufe und ein fließendes Fell sind Mindestanforderungen der Pflege.

Quellenangabe: Standard 2018, Zentralverband Deutscher Rasse-Kaninchenzüchter e. V.

kaninchenrassen.info

Alle Kaninchenrassen mit Beschreibung auf www.kaninchenrassen.info - Karteikarten zum Ausdrucken.

Lohkaninchen schwarz



© Kaninchenrassen.de



weitere Infos mobil abrufen!



kleintiernews

Bewertung nach folgender Skala	
Gewicht	10,0
Körperform, Typ und Bau	20,0
Fellhaar	20,0
Kopfzeichnung	15,0
Rumpfzeichnung	15,0
Farbe	15,0
Pflegezustand	5,0
	100,0

Im Standard des ZDRK werden die Lohkaninchen schwarz unter den Kleinen Rassen geführt.

Gewicht

Die Lohkaninchen haben ein Idealgewicht von 2,50 bis 3,25 kg. Das Mindestgewicht beträgt 2,00 kg.

Körperform, Typ und Bau

Der gedrungene und walzenförmige Körper der Lohkaninchen ist hinten gut abgerundet. Der Kopf soll kurz sein und eine breite Stirn haben. Er sitzt ohne sichtbaren Hals am Rumpf. Die kräftigen Ohren werden straff aufrecht getragen, sind oben schön abgerundet und haben eine ideale Länge von 8 bis 10,5 cm.

Fellhaar

Das Fellhaar dieser Kleinen Rasse zeichnet sich durch eine schöne, gleichmäßige und nicht zu kurze Begrannung aus. Außerdem ist auf eine dichte Unterwolle und eine gute Behaarung der Ohren zu achten.

Kopfzeichnung der Lohkaninchen

Die Nasenlöcher sowie die Kinnbackeneinfassung sind scharf abgegrenzt. Die gleichmäßigen, nicht zu breiten Augenringe sind kräftig lohfarbig. Ebenso sind die Ohren schön lohfarbig eingefasst.

Rumpfzeichnung

Die Rumpfzeichnung besteht aus der lohfarbigen Brustzeichnung, die breit ist und vom Kinn zwischen den Vorderläufen hindurch zur Bauchfarbe geht. Auch der Bauch zeigt eine gute Lohfarbe. Die lohfarbigen Seitenspitzen, die sich an den Seiten des Tieres entlang erstrecken, gehören ebenfalls zu der Rumpfzeichnung.

Farbe der Lohkaninchen schwarz

Die Deckfarbe ist ein intensiv, gut glänzendes Tiefschwarz und ist nicht mit andersfarbigen Haaren durchsetzt. Die Unterfarbe ist blau, darf aber im Bauchbereich nicht durchgängig vorhanden sein. Die Augenfarbe ist braun.

Pflegezustand

Das Tier muss saubere Läufe, Geschlechtsackern und Ohren haben. Die Krallen der Tiere sollten auf eine geeignete Länge gekürzt sein.

Quellnachweis: Standard 2018, Zentralverband Deutscher Rasse-Kaninchenzüchter e. V.

kaninchenrassen.info

Alle Kaninchenrassen mit Beschreibung auf www.kaninchenrassen.info - Rassekarten zum Ausdrucken.

Russen schwarz-weiß



© Kaninchenrassen.de



weitere Infos mobil abrufen!



kleintiernews

Bewertung nach folgender Skala	
Gewicht	10,0
Körperform, Typ und Bau	20,0
Fellhaar	20,0
Kopfzeichnung	15,0
Rumpfzeichnung	15,0
Farbe	15,0
Pflegezustand	5,0
	100,0

Im Standard des ZDRK werden die Russen schwarz-weiß unter den Kleinen Rassen geführt.

Gewicht

Diese Kaninchenrasse hat ein Idealgewicht von 2,3 bis 3,00 kg. Das Mindestgewicht beträgt 2 kg.

Körperform, Typ und Bau

Der leicht gedrungene Körper ist hinten gut abgerundet. Der Kopf soll dicht am Rumpf sitzen und beim Kammler markanter in Erscheinung treten als bei der Häslein. Die kurzen Ohren (9 bis 10,5 cm) passen harmonisch zum Körper.

Fellhaar der Russenkaninchen

Das Fellhaar hat eine dichte Unterwolle und ist fein und gleichmäßig begrannt. Außerdem ist auf eine gute Behaarung der Ohren zu achten.

Kopfzeichnung

Die Kopfzeichnung besteht aus der Maske, die länglich oval mit einer scharfen Abgrenzung, die Nase bedeckt und den Ohren, welche an der Wurzel ebenfalls scharf abgegrenzt sind.

Rumpfzeichnung

Bei der Rumpfzeichnung werden die farbigen Vorder- und Hinterläufe sowie die Blume als Zeichnung verlangt. Während bei den Vorderläufen, die möglichst scharf abgegrenzt sein sollen, nur das vorderste Glied gezeichnet sein sollte, sind die Hinterläufe bis über das Sprunggelenk farbig gefordert.

Farbe der schwarz-weißen Russen

Die Grundfarbe der Schwarz-weißen ist rein weiß. Die Zeichnungsfarbe ist tiefschwarz. Die Augen sind rot und die Krallen dunkelbraun.

Pflegezustand

Das Tier muss saubere Läufe, Geschlechtsackern und Ohren haben. Die Krallen der Tiere sollten auf eine geeignete Länge gekürzt sein.

Quellnachweis: Standard 2018, Zentralverband Deutscher Rasse-Kaninchenzüchter e. V.

kaninchenrassen.info

Alle Kaninchenrassen mit Beschreibung auf www.kaninchenrassen.info - Rassekarten zum Ausdrucken.

Zwergwidder wildfarben



© Kaninchenrassen.de



weitere Infos mobil abrufen!



kleintiernews

Bewertung nach folgender Skala	
Gewicht	10,0
Körperform, Typ und Bau	20,0
Fellhaar	20,0
Kopfbildung	15,0
Behang	15,0
Farbe und Zeichnung	15,0
Pflegezustand	5,0
	100,0

Die Zwergwidder wildfarben (grau) gehören zu den Zwergrassen und sind im Standard des ZDRK anerkannt.

Gewicht

Die Zwergwidder haben ein Idealgewicht von 1,50 bis 1,90 kg. Das Mindestgewicht beträgt 1,20 kg. Das Höchstgewicht liegt bei 2,00 kg. Abweichungen vom Idealgewicht führen zu Punktabzügen bei der Bewertung.

Körperform, Typ und Bau

Der Zwergwidder ist breitschultrig und hat einen kurzen und gedrungene Körper. Das Becken ist breit und gut abgerundet. Die Läufe sind kurz und mittelstark gefordert.

Fellhaar

Das Fellhaar ist verhältnismäßig kurz und sehr dicht in der Unterwolle. Die feine Struktur des Felles und die gleichmäßige Begrannung machen ein gutes Fell aus.

Kopfbildung

Der widdertypische Kopf ist kurz und kräftig und hat eine gut entwickelte, breite Schnauzpartie. Starke Kinnbacken, eine breite Stirn und eine schöne „Ramsnase“ runden das typische Erscheinungsbild dieser Widder ab.

Behang der Zwergwidder wildfarben (grau)

Der Behang der Zwergwidder wird U-förmig nach unten – mit der Öffnung zum Kopf – getragen. Er sollte eine gut ausgeprägte Krone (Wulst der Ohrensätze) haben. Der Behang wird quer über den Kopf von einer Ohrensätze zur anderen gemessen und hat dann eine Ideallänge von 22-28 cm. Er sollte nicht faltig sein.

Farbe

Die Deckfarbe am Rücken ist mit einer schwarz schattierten Berandung überzogen. Die Brust und die Seiten erscheinen etwas heller. Die Blütenoberseite muss gesprenkelt sein.

Die Zwergwidder wildfarben haben eine bräunliche Zwischenfarbe und eine intensiv bläuliche Unterfarbe.

Pflegezustand

Das Tier muss saubere Läufe, Geschlechtsackern und Ohren haben. Die Krallen der Tiere sollten auf eine geeignete Länge gekürzt sein.

Quellnachweis: Standard 2018, Zentralverband Deutscher Rasse-Kaninchenzüchter e. V.

kaninchenrassen.info

Alle Kaninchenrassen mit Beschreibung auf www.kaninchenrassen.info - Rassekarten zum Ausdrucken.

Zwergwidder schwarz



© kleintiernews.de



weitere Infos
mobil abrufen!



kleintiernews

Bewertung nach folgender Skala	
Gewicht	10,0
Körperform, Typ und Bau	20,0
Fellhaar	20,0
Kopfbildung	15,0
Behang	15,0
Farbe und Zeichnung	15,0
Pflegezustand	5,0
	100,0

Der Standard des ZDRK ordnet die schwarzen Zwergwidder unter den Zwerggrassen ein.

Gewicht

Die Zwergwidder haben ein Idealgewicht von 1,50 bis 1,90 Kg. Das Mindestgewicht beträgt 1,20 kg. Das Höchstgewicht liegt bei 2,00 kg. Abweichungen vom Idealgewicht führen zu Punktabzügen bei der Bewertung.

Körperform, Typ und Bau

Der Zwergwidder ist breitschultrig und hat einen kurzen und gedrungenen Körper. Das Becken ist breit und gut abgerundet. Die Läufe sind kurz und mittelstark gefordert.

Fellhaar der Zwergwidder

Das Fellhaar ist verhältnismäßig kurz und sehr dicht in der Unterwolle. Die feine Struktur des Felles und die gleichmäßige Begrannung machen ein gutes Fell aus.

Kopfbildung

Der widdertypische Kopf ist kurz und kräftig und hat eine gut entwickelte, breite Schnauzpartie. Starke Kinnbacken, eine breite Stirn und eine schöne „Ramsnase“ runden das typische Erscheinungsbild der Widder ab.

Behang

Der Behang der Zwergwidder wird hufeisenförmig, mit der Öffnung nach innen, getragen. Er sollte eine gut ausgeprägte Krone haben und an den Enden gut abgerundet sein.

Farbe

Die Deckfarbe der Zwergwidder schwarz ist ein glänzendes tiefschwarz. Die Unterfarbe ist intensiv dunkelblau.

Pflegezustand

Das Tier muss saubere Läufe, Geschlechtsteile und Ohren haben. Die Krallen der Tiere sollten auf eine geeignete Länge gekürzt sein.

Quellenachweis: Standard 2018, Zentralverband Deutscher Rasse-Kaninchenzüchter e. V.

kaninchenrassen.info

Alle Kaninchenrassen mit Beschreibung auf www.kaninchenrassen.info - Rassekarten zum Ausdrucken.

Zwergwidder thüringerfarbig



© kleintiernews.de



weitere Infos
mobil abrufen!



kleintiernews

Bewertung nach folgender Skala	
Gewicht	10,0
Körperform, Typ und Bau	20,0
Fellhaar	20,0
Kopfbildung	15,0
Behang	15,0
Farbe und Zeichnung	15,0
Pflegezustand	5,0
	100,0

Der Standard des ZDRK ordnet die Zwergwidder thüringerfarbig unter den Zwerggrassen ein.

Gewicht

Die Zwergwidder haben ein Idealgewicht von 1,50 bis 1,90 Kg. Das Mindestgewicht beträgt 1,20 kg. Das Höchstgewicht liegt bei 2,00 kg. Abweichungen vom Idealgewicht führen zu Punktabzügen bei der Bewertung.

Körperform, Typ und Bau der Zwergwidder thüringerfarbig

Der Zwergwidder ist breitschultrig und hat einen kurzen und gedrungenen Körper. Das Becken ist breit und gut abgerundet. Die Läufe sind kurz und mittelstark gefordert.

Fellhaar

Das Fellhaar ist verhältnismäßig kurz und sehr dicht in der Unterwolle. Die feine Struktur des Felles und die gleichmäßige Begrannung machen ein gutes Fell aus.

Kopfbildung

Der widdertypische Kopf ist kurz und kräftig und hat eine gut entwickelte, breite Schnauzpartie. Starke Kinnbacken, eine breite Stirn und eine schöne „Ramsnase“ runden das typische Erscheinungsbild der Widderkaninchen ab.

Behang

Der Behang der Zwergwidder wird U-förmig nach unten - mit der Öffnung zum Kopf - getragen. Er sollte eine gut ausgeprägte Krone (Wulste der Ohrenansätze) haben. Der Behang wird quer über den Kopf von einer Ohrenspritze zur anderen gemessen und hat dann eine Ideallänge von 22-28 cm. Er sollte nicht faltig sein.

Farbe und Zeichnung (Abzeichen)

Die gelbrötlich braune Deckfarbe wird von dunkel gespitzten Grannenhaaren, welche einen rubinartigen Schleier auf dem Tier hervorrufen, bedeckt. Als Abzeichen gelten unter anderem die Maske und die dunklen Ohren. Aber auch der breite rubinfarbige Streifen an den Seiten bzw. Hinterschchenkeln gehört dazu.

Die Unterfarbe dieser **Zwergkaninchen** sollte kräftig gelbrötlich sein und bis tief zum Haarboden reichen. An den dunkleren Körperstellen ist eine cremefarbige bis graublau Unterfarbe erlaubt.

Pflegezustand

Das Tier muss saubere Läufe, Geschlechtsteile und Ohren haben. Die Krallen der Tiere sollten auf eine geeignete Länge gekürzt sein.

Quellenachweis: Standard 2018, Zentralverband Deutscher Rasse-Kaninchenzüchter e. V.

kaninchenrassen.info

Alle Kaninchenrassen mit Beschreibung auf www.kaninchenrassen.info - Rassekarten zum Ausdrucken.

Zwergwidder schwarzgrannenfarbig



© kleintiernews.de



weitere Infos
mobil abrufen!



kleintiernews

Bewertung nach folgender Skala	
Gewicht	10,0
Körperform, Typ und Bau	20,0
Fellhaar	20,0
Kopfbildung	15,0
Behang	15,0
Farbe und Zeichnung	15,0
Pflegezustand	5,0
	100,0

Die Zwergwidder schwarzgrannenfarbig gehören zu den **Zwerggrassen** und sind im Standard des ZDRK anerkannt.

Gewicht

Die Zwergwidder haben ein Idealgewicht von 1,50 bis 1,90 Kg. Das Mindestgewicht beträgt 1,20 kg. Das Höchstgewicht liegt bei 2,00 kg. Abweichungen vom Idealgewicht führen zu Punktabzügen bei der Bewertung.

Körperform, Typ und Bau

Der Zwergwidder ist breitschultrig und hat einen kurzen und gedrungenen Körper. Das Becken ist breit und gut abgerundet. Die Läufe sind kurz und mittelstark gefordert.

Fellhaar

Das Fellhaar ist verhältnismäßig kurz und sehr dicht in der Unterwolle. Die feine Struktur des Felles und die gleichmäßige Begrannung machen ein gutes Fell aus.

Kopfbildung der Zwergwidder

Der widdertypische Kopf ist kurz und kräftig und hat eine gut entwickelte, breite Schnauzpartie. Starke Kinnbacken, eine breite Stirn und eine schöne „Ramsnase“ runden das typische Erscheinungsbild der Widderzwerg ab.

Behang

Der Behang der Zwergwidder wird hufeisenförmig, mit der Öffnung nach innen, getragen. Er sollte eine gut ausgeprägte Krone haben und an den Enden gut abgerundet sein.

Farbe der Zwergwidder schwarzgrannenfarbig

Die Deckfarbe ist weiß mit dunkel gespitzten Grannenhaaren, die einen leichten rubinigen Schleier hervorrufen. Durch die kürzere Behaarung an Kopf, Ohren und Läufen tritt der Schleier etwas stärker in Erscheinung. Es ist eine möglichst gleichmäßige Deckfarbe gewünscht.

Die Unterfarbe dieser Widder ist weiß. Eine bläuliche oder leicht durchsetzte Unterfarbe führt zu Punktabzügen.

Pflegezustand

Die Kaninchen werden vom Züchter sorgsam gepflegt. Geschnittene Krallen, saubere Läufe und ein haftfestes Fell sind Mindestanforderungen der Pflege.

Quellenachweis: Standard 2018, Zentralverband Deutscher Rasse-Kaninchenzüchter e. V.

kaninchenrassen.info

Alle Kaninchenrassen mit Beschreibung auf www.kaninchenrassen.info - Rassekarten zum Ausdrucken.

Zwergwiddler thüringerfarbig-weiß



© Kaninchenrassen.info



weitere Infos
mobil abrufen!



kleintiernews

Bewertung nach folgender Skala	
Gewicht	10,0
Körperform, Typ und Bau	20,0
Fellhaar	20,0
Kopfbildung	15,0
Behang	15,0
Farbe und Zeichnung	15,0
Pflegezustand	5,0
	100,0

Die Zwergwiddler thüringerfarbig-weiß gehören im ZDRK-Standard zu den Zwergrassen.

Gewicht

Die Zwergwiddler haben ein Idealgewicht von 1,50 bis 1,90 Kg. Das Mindestgewicht beträgt 1,20 kg. Das Höchstgewicht liegt bei 2,00 kg.

Körperform, Typ und Bau der Zwergwiddler thüringerfarbig-weiß

Der Zwergwiddler ist breitschultrig und hat einen kurzen und gedungenen Körper. Das Becken ist breit und gut abgerundet. Die Läufe sind kurz und mittelstark gefordert.

Fellhaar

Das Fellhaar ist verhältnismäßig kurz und sehr dicht in der Unterwolle. Die feine Struktur des Felles und die gleichmäßige Begrannung machen ein gutes Fell aus.

Kopfbildung

Der widdertypische Kopf ist kurz und kräftig und hat eine gut entwickelte, breite Schnauzpartie. Starke Kinnbacken, eine breite Stirn und eine schöne „Ramsnase“ runden das typische Erscheinungsbild dieser Kaninchen ab.

Behang

Der Behang der Zwergwiddler wird U-förmig nach unten – mit der Öffnung zum Kopf – getragen. Er sollte eine gut ausgeprägte Krone (Wulst der Ohrenansätze) haben. Der Behang wird quer über den Kopf von einer Ohrenansatz zur anderen gemessen und hat dann eine Ideallänge von 22-28 cm. Er sollte nicht falzig sein.

Farbe und Zeichnung (Abzeichen)

Die gelbrötlich braune Deckfarbe wird von einem rufartigen Schleier überzogen. Als Abzeichen gehen unter anderem die Maske und die dunklen Ohren sowie der breite rufartige Streifen an den Seiten und Hinterschchenkeln. Die Unterfarbe sollte kräftig gelbrötlich sein und bis tief zum Haarboden reichen.

Auf der Stirn zeigt dieser Farbenschlag einen weißen Fleck. Die Kinnbackenfärbung und die Unterfüße sind weiß. Die „Mantelzeichnung“ bedeckt den Rumpf des Kaninchens. Im Genick dürfen ein paar weiße Punkte auftreten. Die Brust sollte komplett weiß sein. Flecken in diesem Bereich führen zu Punktabzug.

Pflegezustand

Die Kaninchen werden vom Züchter sorgsam gepflegt. Geschnittene Krallen, saubere Läufe und ein flüßiges Fell sind Mindestanforderungen der Pflege.

Quellenangabe: Standard 2018, Zentralverband Deutscher Rasse-Kaninchenzüchter e. V.

kaninchenrassen.info

Alle Kaninchenrassen mit Beschreibung auf www.kaninchenrassen.info - Rassekarten zum Ausdrucken.

Hermelin Blauauge



© Kaninchenrassen.info



weitere Infos
mobil abrufen!



kleintiernews

Bewertung nach folgender Skala	
Gewicht	10,0
Körperform, Typ und Bau	20,0
Fellhaar	20,0
Kopf	15,0
Ohren	15,0
Farbe und Gleichmäßigkeit	15,0
Pflegezustand	5,0
	100,0

Die Hermelin Blauaugen gehören zu den Zwergrassen und sind im Standard des ZDRK anerkannt.

Gewicht

Die Hermelin haben ein Idealgewicht von 1,1 bis 1,35 Kg. Das Mindestgewicht beträgt 1,0 kg. Das Höchstgewicht liegt bei 1,5 kg. Abweichungen vom Normalgewicht führen zu Abzügen in der Bewertung.

Körperform, Typ und Bau

Die Körperform der Hermelin ist gedungen, walzenförmig, gleich breit und gut abgerundet.

Das Fellhaar

Das Hermelinkaninchen hat ein kurzes und dichtes Fell. Durch die feine Struktur ist es im Vergleich zu anderen Rassen weicher. Die Grannenhaare sollen nicht deutlich überstehen. Auch die Ohren sollen gut behaart sein.

Der Kopf der Hermelin Blau-Augen

Der im Verhältnis zur Körpergröße recht große Kopf hat eine breite Stirn- und Schnauzpartie. Die großen Augen treten deutlich in Erscheinung.

Die Ohren

Die mit einem Idealmaß von 5-6 cm angegebenen Ohren sollen zusammen stehend, leicht v-förmig, gezeigt werden. An den Enden sollen sie schön abgerundet sein.

Farbe und Gleichmäßigkeit

Die Deckfarbe der Hermelinkaninchen ist ein gut glänzendes reines weiß, welches sich gleichmäßig über den gesamten Körper des Tieres erstreckt. Die Unterfarbe ist ebenfalls rein weiß und darf sich nicht merklich von der Deckfarbe unterscheiden. Die Augenfarbe ist blau.

Pflegezustand

Das Tier muss saubere Läufe, Geschlechtsstellen und Ohren haben. Die Krallen der Tiere sollten auf eine geeignete Länge gekürzt sein.

Quellenangabe: Standard 2018, Zentralverband Deutscher Rasse-Kaninchenzüchter e. V.

kaninchenrassen.info

Alle Kaninchenrassen mit Beschreibung auf www.kaninchenrassen.info - Rassekarten zum Ausdrucken.

Kaninchen^{Zeitung}

HK-VERLAG

Hobby- und Kleintierzüchter
Verlagsgesellschaft mbH & Co. KG

**Europas größtes
Fachmagazin
für Rassekaninchenzüchter**



- ✓ fachliche Kompetenz
- ✓ Meinungsvielfalt
- ✓ Unabhängigkeit
- ✓ journalistische Verantwortung
- ✓ Verlässlichkeit

**Noch nicht
abonniert?**

Gleich bestellen und Prämie sichern:



030 464 06-111



kundenservice@hk-verlag.de



www.kaninchenzeitung.de

Redaktionsanschrift:

HK Hobby- und Kleintierzüchter
Verlagsgesellschaft mbH & Co. KG
Wilhelmsaue 37 · 10713 Berlin

Ausrichter unser Kreisverbandsschau



Auch in diesem Jahr führt der Kaninchenzuchtverein R 71 Dinslaken die Kreisverbandsschau durch. Wir sagen vielen Dank, dass ihr wieder eine so tolle Ausstellung auf die Beine gestellt habt. Außerdem ist das eigene Vereinsheim, welches ihr zur Verfügung stellt, einzigartig im Kreisverband.

**Ihr Partner in Sachen
Futtermittel – Düngemittel – Kartoffeln –
Zooartikel und Sämereien:**

Lieselotte Krampf
Wolfsbankring 5b, 45355 Essen
Tel. : 678479

Satoriusstraße 6, 45134 Essen
Tel. : 442800

Wir führen Kaninchenfutter der Firmen:

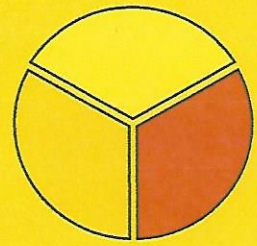
Muskator – Deuka – Matador

Des weiteren haben wir ein großes Sortiment an Kleintierzuchtzubehör.

Lieferung frei Haus!!

deukanin®

Kaninchenfutter mit System



NEU Zwerge erfolgreich füttern!



deukanin **Zwergenfutter**

Das speziell für kleinrahmige Rassen und Zwergkaninchen entwickelte Futter mit dem „Extra an Kräutern“, 25 kg

deukanin **standard**

Das preisgünstige, universell einsetzbare Kaninchenfutter, für klein- und mittelrahmige Rassen, 25 kg



Das Schau-futter!

deukanin **fit** Kräuter & Petersilie

Das Spezialfutter für die Schauvorbereitung und für besondere Stress-situationen, 25 kg



deukanin **Nagermüsli**

Das schmackhafte Müsli-futter für alle Kaninchen, Zwergkaninchen, Meerschweinchen und Hamster, 20 kg

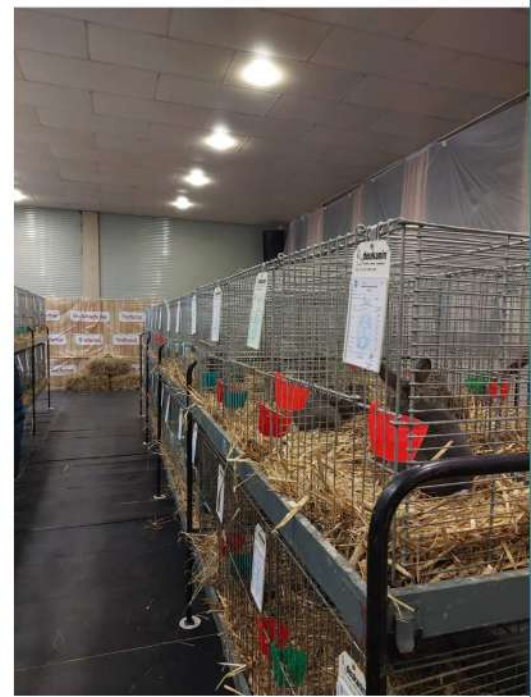
Brücker & Schulte OHG

Hünxer Straße 20, 46569 Hünxe, Tel. 02858/ 559

Ausstellungen in unserem Kreisverband



Impressionen der Lokalschau des
Kaninchenzuchtvereins
R 459 Spellen
am 04. und 05. November 2023





**Tradition
seit
70 Jahren**



tacheles
im Wacholderhäuschen
Kneipe & Café

24.12. Frühshoppen
(warten auf´s Christkind)

29.12. Wintergrillen

31.12. Silvesterparty

Kneipe • Eventlocation • Café



www.tacheles-huenxe.de

Informationen
zu unseren
Veranstaltungen
gibt es auch auf
unserer Webseite,
oder unter

tacheles Hünxe
Wilhelmstraße 1
46569 Hünxe
02858-7980
01575-1121760

www.tacheles-huenxe.de



Facebook

Ausstellungen in unserem Kreisverband



Impressionen der Lokalschau des
Kaninchenzuchtvereins
R 476 Bislich
am 04. und 05. November 2023



Augustastraße 196, 46537 Dinslaken

02064 32282



Als Grundlage aller Schaubelange gelten die Preisrichterlisten

Erfolge auf der Bundeskaninchenchau 2022

Sandra Seide erzielte mit ihren Zwergwidder schwarzgrannenfarbig ein großartiges Ergebnis. Bei der ersten Teilnahme an einer Bundesschau wurde sie auf Anhieb deutsche Vizemeisterin. Außerdem stellte sie den Bundessieger und einen Klassensieger.



g Nr. 7139

Nr. 1674 **DVM** Preis.

Bewertungsurkunde
für Zuchtgruppe, Familie- bzw.
Zuchtsammlung oder Kollektion

Rasse: **Zwergwidder**
Farbe: **schwgrf**

ZG: III Bundeskaninchenchau
in Kassel am 28.+29.01.2023
Ausrichter: Landesverband Kurhessen e.V.

Nr.	Geschl.	Kennzeichnung	Punkte	Bemerkung
7139	1,0	R71 - 424	96,0	1 1 2
7140	0,1	R71 - 425	95,0	15 15 2
7141	1,0	R71 - 527	97,0	1 1 1
7142	1,0	R71 - 121	97,0	1 1 1

Gesamtpunktzahl aller Tiere zusammen **385,0**

Druck mit "Kaninchen-Forum 4.0" www.zuchtprogramm.de

Bernhard Große
Ausstellungsjahr

Preisrichter **S. O.**

30



markt

Bienemann



www.edeka-bienemann.de

info@edeka-bienemann.de

Lebensmittelgeschäfte mit Backshop

46537 Dinslaken
Augustastr. 149
Telefon: 02064-31598
Fax: 02064-36602

46535 Dinslaken
E-Center
Gerhard-Malina-Str. 2
Telefon: 02064-44980
Fax: 02064-449828

46537 Dinslaken
EDEKA-Markt EMA-Str.
Ernst-Moritz-Arndt-Straße 23
Telefon: 02064-57791
Fax: 02064-4288262

Backshop's

Filiale Averbruch
46535 Dinslaken
Averbruchstr. 81
Telefon: 02064-776315
Fax: 02064-776314

Filiale Hedwigstraße
46537 Dinslaken
Hedwigstr. 6
Telefon: 02064-606706
Fax: 02064-606709

Filiale Walsum
47179 Duisburg
Holtener Str. 209
Telefon: 0203-8609985
Fax: 0203-8609986

Filiale Voerde (im E-Center Wendorf)
46562 Voerde
Friedrichsfelder Str. 30
Telefon: 02855-9617680
Fax: 02855-9617681

Filiale Hiesfeld
46535 Dinslaken
Sterkrader Str. 260
Telefon: 02064-6019472
Fax: 02064-6019548

Bienemann
...bestechend gut!



Wir bitten unsere Zuchtfreunde, die in diesem Katalog genannten Inserenten bei ihren Einkäufen zu berücksichtigen.

Auf diese Weise können wir unseren Dank zum Ausdruck bringen.

**Erfolge auf der
Landesverbandsschau
des Rheinischer-Rassekaninchenzüchter
2022**

Landesmeister

Jonas van de Velden, Rote Neuseeländer, 384,0 Punkte

Martin Horn, Blaue Wiener, 387,5 Punkte

Siegfried Horn, Perlfeh, 387,0 Punkte

Sandra Seide, Zwergwidder schwarzgrannenfarbig, 386,0 Punkte

Siegertiere

Martin Horn, Blaue Wiener, 97,5 Punkte

Siegfried Horn, Perlfeh, 97,5 Punkte

V-Tiere

Martin Horn, Blaue Wiener

Siegfried Horn, Perlfeh

Sandra Seide, Zwergwidder schwarzgrannenfarbig

„KOMPETENZ UND PERSÖNLICHER SERVICE.“

Ihre Provinzial-Geschäftsstelle vor Ort.
Wir wünschen Ihnen viel Spaß
bei der Kaninchenzuchtausstellung.

Geschäftsstelle **Thomas Schneider**
Katharinenstr. 26 · 46537 Dinslaken
Telefon 02064 30463
thomas.schneider@gs.provinzial.com

Immer da. Immer nah.

PROVINZIAL 